

# बहुक्षेत्रीय पोषण योजना (आ. व. २०७३-२०७४) डोल्पा, नेपाल

## पृष्ठभूमि

नेपाल विश्वव्यापी पोषण आन्दोलनको सहयात्री हो र आमरूपमा स्वीकृत सूचकका आधारमा आफ्ना नागरिकको पोषणको स्थितिमा सुधार ल्याउन प्रतिबद्ध छ। अघिल्लो परिच्छेदमा गरिएका कारणहरूको विश्लेषणबाट देखिएजस्तै नेपालमा पोषण न्यूनताका लागि थुप्रै परस्पर सम्बन्धित कारक तत्व जिम्मेवार रहेका छन् जसले समाधानका लागि विविध क्षेत्रबाट व्यापक सुधारको अपेक्षा गर्छन्। पोषणको सवाललाई बहुक्षेत्रीय दृष्टिकोण अवलम्बन गरी क्रमबद्ध र समन्वित ढङ्गले सम्बोधन गर्ने प्रयासस्वरूप यो योजना तयार गरिएको हो। विगतका प्रयासहरू विशेष क्षेत्र-केन्द्रित, परस्पर असम्बद्ध र छरिएका हुनाले वाञ्छित उपलब्धि हासिल हुन सकेन। प्रस्तुत पोषण योजना र विगतका योजनाहरूबीचको भिन्नता के छ भने यो बढी लक्ष्य-केन्द्रित छ र यसले सम्बद्ध विभिन्न क्षेत्रहरूको समन्वित प्रयासमा जोड दिन्छ। यसले आमा र शिशुमा पोषण-न्यूनता न्यूनीकरणको प्रक्रियालाई तीव्रता दिन खोजेको छ जसको मापन बालबालिकामा देखिने पुङ्कोपनबाट हुन्छ। शैशव अवस्थाको पुङ्कोपन आगामी पुस्ताको मानव पुँजीको गुणस्तर कस्तो हुनेछ भन्ने कुराको एक उत्तम सूचक मान्ने गरिन्छ। पुङ्कोपनको यो प्रक्रिया गर्भधारणबाटै सुरु हुन्छ र बच्चा दुई वर्षको उमेर हुँदासम्म निरन्तर रहन्छ। यसै समयमा मस्तिष्क र प्रतिरक्षा प्रणालीको विकास पनि भइरहेको हुन्छ। यस अवधिको वृद्धिमा हुने अवरोधले पछि गएर व्यक्तिको ज्ञान प्राप्त गर्ने क्षमता, उत्पादकत्व र कार्यसम्पादन र जीवनका विभिन्न चरणमा देखिने ह्यासोन्मुख विमारीका सन्दर्भमा अत्यन्त नकारात्मक परिणाम प्राप्त हुन्छन्। अन्य मुलुकको अनुभवलाई हेर्दा एक दशकभित्रमा दुई वर्षसम्मका बालबालिकालाई पुङ्को हुनबाट बचाउन सकिने कुरा प्रस्ट हुन्छ। आमा र शिशुको पोषण न्यूनतामा जोड दिनुका अतिरिक्त प्रस्तुत कार्ययोजनाले अन्य उमेर, सामाजिक समूह र समग्र आमजनताका पोषणसम्बन्धी आवश्यकतालाई पनि सम्बोधन गर्नेछ। यसले स्रोतहरूको उपयोगमा विभिन्न क्षेत्रबीच प्रभावकारी सहसम्बन्ध र समन्वय स्थापना गरी स्वीकार्य पोषणको स्तर प्राप्त गर्ने कार्यमा सम्पूर्ण राष्ट्रलाई जागरुक र प्रेरित गर्ने अपेक्षा गरिएको छ।

## २.२ लक्ष्य

‘उल्लेखनीय रूपमा दीर्घ कुपोषण घटाउनेतर्फ समग्र मुलुकलाई उन्मुख गराउने र मानव पुँजी र समग्र सामाजिक-आर्थिक विकासमा कुपोषण बाधकको रूपमा रहिरहने छैन भन्ने सुनिश्चित गर्नु यो बहुक्षेत्रीय पोषण योजनाको आगामी १० वर्षको दीर्घ सोच रहेको छ। आगामी पाँच वर्षको लक्ष्य मातृशिशु पोषणमा सुधार ल्याउने हो जसको परिणामस्वरूप आमा, शिशु र बालबालिकामा पोषण न्यूनताको स्थितिमा कमी आउनेछ, आमाहरूको BMI मा सुधार आउनेछ र बालबालिकाको पुङ्कोपनमा एक तिहाइले कमी आउनेछ। पोषण लक्षित र पोषणप्रति संवेदनशील दुवै प्रकारका आधारभूत कार्यक्रममा विस्तार गरी यो लक्ष्य हासिल गरिने छ। पोषण लक्षित कार्यक्रमहरू मूलतः स्वास्थ्य क्षेत्रबाट प्रवाहित गरिने छ भने अन्य कार्यक्रम शिक्षा, कृषि, खानेपानी तथा सरसफाइलगायतका क्षेत्रबाट स्थानीय निकायसंगको सहकार्यमा सामाजिक सुरक्षाका कार्यक्रमसँग समन्वय गरी सञ्चालन गरिने छ। यी सबै कार्यक्रमले शारीरिक वृद्धिको गम्भीर जोखिम हुने अथवा पुङ्कोपन आरम्भ हुने अवस्थालाई (गर्भधारणदेखि दुई वर्षको उमेरसम्म) प्रभावित पार्ने कोसिस गर्ने छन्।

## २.३ उद्देश्य

यसको मुख्य उद्देश्य 'समाजका सबै स्तरमा मातृशिशु पोषणको स्थितिमा सुधार ल्याउन, राष्ट्रिय योजना आयोग तथा सम्बद्ध प्रमुख क्षेत्रगत मन्त्रालयको क्षमता सुदृढ गरी बहुक्षेत्रीय पोषण कार्यक्रमको तर्जुमा, कार्यान्वयन र अनुगमन गर्न समर्थ बनाउनु हो। बहुक्षेत्रीय पोषण योजना (नेपालमा मातृशिशु पोषणको स्थितिमा सुधार ल्याउन)

## २.४ प्रमुख सिद्धान्त र उपागमहरू

प्रस्तुत बहुक्षेत्रीय पोषण योजना देहायका सिद्धान्त तथा उपागमबाट निर्देशित भएको छः

(क) तीनबर्से योजना, क्षेत्रगत दीर्घ योजनालगायत सरकारका विद्यमान नीतिसँगको आबद्धता: तीनबर्से योजना (२०१०/११-२०१२/१३) कार्यान्वयनका लागि बहुक्षेत्रीय पोषण योजनाले आधार प्रदान गर्नेछ। सम्बद्ध नीति तथा कानूनहरूको व्यवस्था नभएसम्म पोषणसम्बन्धी सरकारी कार्यक्रम तर्जुमा तथा कार्यान्वयन देशको वर्तमान संविधान र सम्बद्ध कानून बमोजिम गरिने छ।

(ख) अधिकारमुखी समावेशीता र लैङ्गिक समता: कार्यक्रमहरूको तर्जुमा र कार्यान्वयनमा बहुक्षेत्रीय पोषण योजनाले सामाजिकरूपले समावेशी तथा बालमैत्री दृष्टिकोण अवलम्बन गर्नेछ। विपन्न, महिला तथा वञ्चितिकरणमा परेका समुदायका लागि सकारात्मक कार्यसम्बन्धी नीति ल्याइनेछ जसले कार्यक्रममा र त्यसबाट प्राप्त हुने लाभमा उनीहरूको सहभागिता हुन सकोस्। क्षमता अभिवृद्धिका माध्यमबाट महिला तथा वञ्चितिकरणमा परेका समुदाय (दलित, जनजातिलगायत) को नेतृत्व तथा व्यवस्थापकीय सीपमा सुधार ल्याइनेछ जसले उनीहरूको सशक्तीकरण पनि गर्नेछ। स्थानीयस्तरको महत्वपूर्ण निर्णय निरूपण प्रक्रिया उनीहरूको आवाजको सुनुवाइ र सम्भव भएसम्म सम्बद्ध त्यस्ता संस्थामा उनीहरूको संस्थागत सहभागितालाई सुनिश्चित गर्ने प्रयास योजनाले गर्नेछ।

(ग) लचिलो र प्रक्रियामुखी दृष्टिकोण अवलम्बन गर्ने: कार्यक्रमहरूले सरकारको पोषणमा सुधार, राज्य पुनर्संरचना एवम् स्थानीयस्तरमा सार्वजनिक सेवाहरूको प्रवाहमा सुधार गर्ने प्रतिबद्धता रूपान्तरणका लागि स्थानीय निकाय र समुदायसँग सहकार्य गर्नेछ। त्यसैले लाइन एजेन्सीहरू र स्थानीय निकायहरूलाई दिने सहयोग लचिलो र प्रक्रियामुखी हुनेछ। यसले सहभागितामूलक विकासका माध्यमबाट अनुक्रियामात्मक, समावेशी र उत्तरदायी शासन प्रणाली सुनिश्चित गर्ने नवप्रवर्तनमुखी र लचिला मार्गहरूबारे पनि मनन गर्नेछ। बढी दक्षता एवम् समता सुनिश्चित गर्न र समुदायको आफ्नै पनि लागत घटाउनका लागि समुदायसँग काम गर्ने तथा सबैभन्दा विपन्न र वञ्चित तप्कालाई लक्षित गर्ने कार्यविधिलाई विवेकसम्मत र सामन्जस्यपूर्ण बनाइनेछ।

(घ) शान्ति प्रबर्द्धन गर्ने: कार्यक्रमहरूको कार्यान्वयनमा विवादप्रति संवेदनशील उपागमलाई अनुसरण गरिने छ र शान्ति र मेलमिलापलाई सहयोग गर्ने तत्वहरूको प्रबर्द्धन गर्नुका साथै स्थानीयस्तरमा शान्ति स्थापनामा अवरोध गर्ने, विवाद र हिंसालाई बढावा दिने तत्वहरूबाट बच्ने प्रयास गरिने छ।

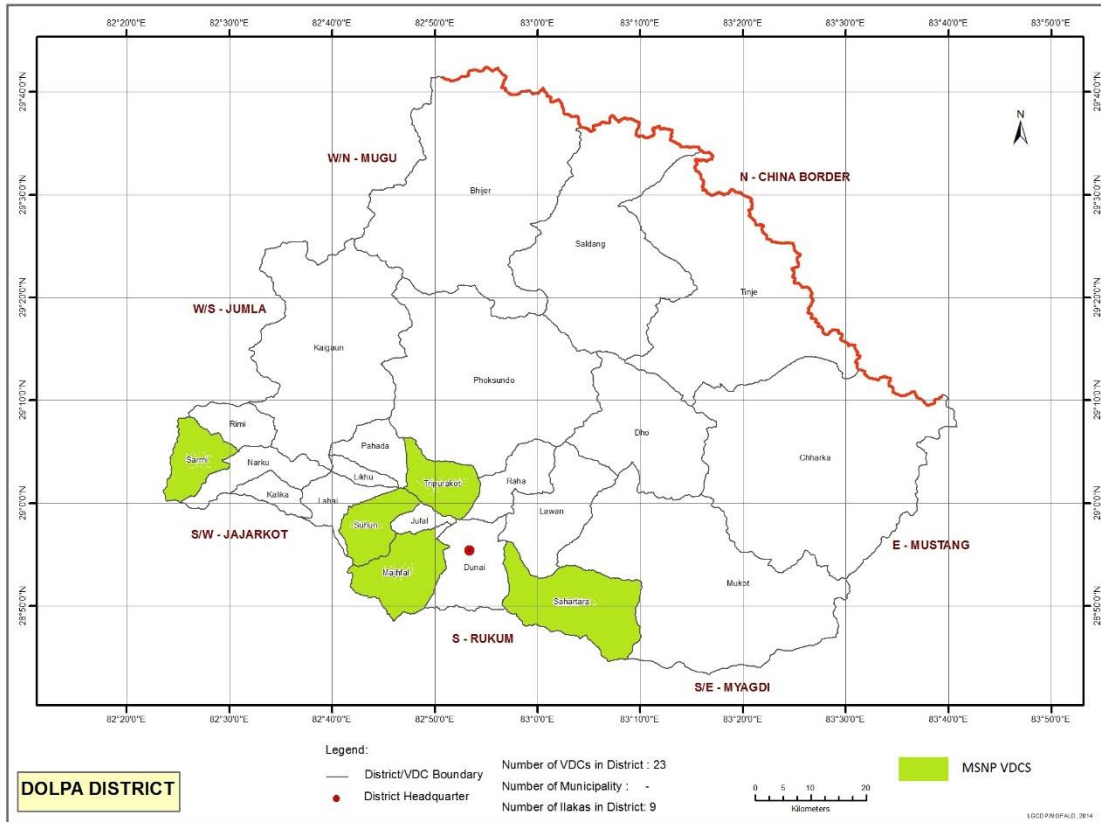
(ङ) पारदर्शिता र उत्तरदायित्व: बहुक्षेत्रीय पोषण योजनाले आफ्ना सबै कामकारवाही, बजेट, निर्णय निरूपण प्रक्रियाको पारदर्शिता सुनिश्चित गर्नेछ। अन्य विभिन्न अभिकर्तासँगको सञ्चार, लाइन एजेन्सी सँगको समन्वय, दुर्गम क्षेत्रमा पहुँच र

कार्यक्रमका ठोस उपलब्धिहरूबारे सबै कुरा पारदर्शी गरिने छ । कार्यक्रमले सबै अभिकर्ता तथा निकायको भूमिका र दायित्व प्रस्ट गरी सबै तहमा उत्तर दायित्व अभिवृद्धि गर्नका लागि सुव्यवस्थित कार्यान्वयनलाई जोड दिनेछ ।

## गा बि स हरु

बि सं २०७३/११/०३ गते मङ्गलवार बसेको जिल्लास्तर पोषण तथा खाद्य सुरक्षा बैठकको निर्णय नं ३ अनुसार गा बि स हरु छनोट गरिएको छ ।

"प्रस्ताव नं ३ उपर छलफल गर्दा जिल्ला जनस्वास्थ्य कार्यालय को *IMAM (Integrated Management of Acute Malnutrition)* अन्तर्गत *AASMAN* नेपालले सन २०१६ (बि सं २०७३) मा गरेको स्कीनिङ्ग को आधारमा यस बहुक्षेत्रीय पोषण योजना जिल्लाका पांच गा बि स हरु त्रिपुराकोट, माझफाल, शहरतारा, सर्मि र सुं गा बि स मा लागु गर्ने निर्णय गरियो ।"



संक्षेप (आ. व. २०७३-२०७४)

क. जम्मा बजेट : ने रु ९१,००,०००.००

ख. जम्मा गा बि स हरुको संख्या: ५

ग. गा बि स का नामहरु : शहरतारा, सर्पि, सुं, माझफाल, त्रिपुराकोट

घ. सम्बद्ध कार्यालयहरु: जी बि स, जिल्ला शिक्षा कार्यालय, जिल्ला खानेपानि तथा सरसफाई डिभिजन कार्यालय, महिला तथा बालबालिका कार्यालय, जिल्ला कृषि विकास कार्यालय, जिल्ला पशु सेवा कार्यालय, जिल्ला स्वास्थ्य कार्यालय

### बजेट बिनियोजन

"प्रस्ताव नं ४ उपर छलफल गर्दा महिला तथा बालबालिका कार्यालयलाई रु १५,१७,३३३.३३, शिक्षा कार्यालयलाई रु १५,१६,६६६.६६, कृषि कार्यालयलाई १५,१६,६६६.६६, जिल्ला पशु सेवा कार्यालयलाई रु १५,१६,६६६.६६, खानेपानि तथा सरसफाई कार्यालयलाई रु १५,१६,६६६.६६ र जिल्ला विकास समीतिलाई रु १५१६०००.००० बिनियोजन गर्ने निर्णय गरियो।" (श्रोत: जी पो खा सु नि स, पहिलो बैठक)

क्र सं	कार्यालयको नाम	बजेट
१	जिल्ला विकास समितिको कार्यालय	१५,१६,०००.००
२	जिल्ला कृषि विकास कार्यालय	१५,१६,६६६.६६
३	जिल्ला खानेपानी तथा सरसफाई डिभिजन कार्यालय	१५,१६,६६६.६६
४	महिला तथा बालबालिका कार्यालय	१५,१७,३३३.३३
५	जिल्ला पशु विकास कार्यालय	१५,१६,६६६.६६
६	जिल्ला शिक्षा कार्यालय	१५,१६,६६६.६६
	जम्मा	९१,००,०००.००

रिपोर्ट मिति: २०७३ फाल्गुण

\*\*\*